

Dumaclin

FR

Aucune garantie en cas de non-respect de ces instructions

L'installation est similaire pour les 3 types de bardage T08 (185 cm) - T09 (170 cm) - T10 (150 cm)



Bardage rapporté en pose clic

APPLICATION

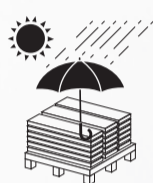
Dumaclin est conçu pour l'habillage des façades isolées et ventilées, sur pignons et parties de façades pour des constructions nouvelles et projets de rénovation.

Dumaclin est applicable sur des bâtiments Classe I (*) situé en altitude jusqu'à 1000m et sur chaque structure de façade - béton, maçonnerie ou ossature bois, plane et verticale, stable et seine, isolé ou non-isolé, d'une hauteur de max. 8m - max 2 étages (1) - et éloignée de 4m par rapport aux limites de la parcelle. (façade voisine).

Les teintes foncées - hors teinte blanc/crème/gris clair - sont déconseillée sur des façades exposée a plein sud .

(*) Arrêt du 22.10.2010 et 19.07.2011

Il est conseillé d'éviter une installation **Dumaclin** en-dessous de 0°C et au-dessus de 30°C température ambiante.



STOCKAGE et TRANSPORT

Dumaclin doit être stocké dans un endroit sec ventilé, hors de pluie et loin des UV directs, à plat ou sur entre-axe support max 60 cm. Transport, manutention et stockage toujours à l'horizontale.

OUTILS

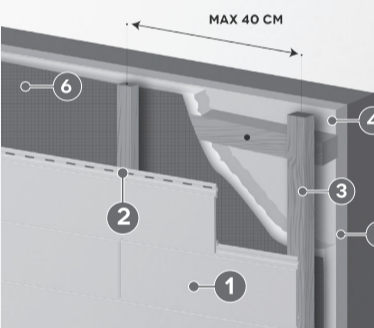


COUPE



Dumaclin se travaille comme le bois avec des outils traditionnels. Scie à main à petites dents ou scie circulaire à denture creuse type pointu plane écartement < 10 mm. Les outillages électriques seront raccordés à un aspirateur adéquat sinon un masque anti-poussière type FFP2 (EN149 :2001) est conseillé. Protégez vos yeux lors de l'installation par des lunettes de sécurité.

CONCEPT D'HABILLAGE BARDAGE RAPPORTÉ



- 1 Bardage **Dumaclin**
- 2 Vis de fixation 3.5 x 35 INOX austénitique A2
- 3 Lattage de support 28 x 45 mm min, espacement 40 cm(*). Nous adisons de mettre un profilé de ventilation sur le lattage de support.
- 4 Structure primaire par chevrons 50 x 80 mm minimum à fleur avec l'isolation thermique
- 5 Couche d'isolation, épaisseur conforme aux exigences thermiques
- 6 Membrane pare-pluie

(*) voir conseils structure ci-dessous

STRUCTURE

Les clins **Dumaclin** sont toujours installés sur une structure primaire chevrons directement solidarisée à la structure porteuse par des fixations en fonction de la qualité de la structure et l'exposition au vent.

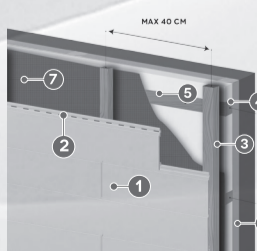
- Mise en œuvre conforme au Cahier du CSTB 3316-V2
- Bois conforme au norme NF EN 13183 et Classe C18 - NF EN 338
- Sections individuelles choisies conformément à la norme NF EN 13183-2
- Bois traité inifuge avec un taux d'humidité max. 18%
- L'ossature doit être fixée avec des chevilles et vis adaptées à la structure portante et conforme au CSTB 1661 - V2
- Les lattages de supports - support final des clins **Dumaclin** - doivent être fixés à la structure primaire dans le sens perpendiculaire au sens des clins et fixés sur chaque croisement par deux vis bois inox A2.
- La surface finie des lattage de support doit être plane écart max 2mm entre chevrons adjacents ou 10 mm sous règle de 2m(*)

Les entre-axes des chevrons de la structure primaire sont limités max. 60 cm. Entre-axe des lattages de support est de max. 40 cm en cas de teintes claires - teintes blanc (852)/ crème (840)/ Gris clair (841) et limité à 30 cm pour toutes autres teintes.

ISOLATION

La Réglementation Thermique 2012 est à vérifier. Appliquez une isolation en panneaux rigides classée en catégorie < non hydrophile > selon DTU 201 et de classement au Feu M0 ou de panneau polyuréthane classement au feu M1, conforme au cahier du CSTB 3316-V2. Isolant certifié ACERMI. Un écran pare-pluie est conseillé et en tous cas obligatoire en cas de pose bardage **Dumaclin** sur ossature bois - voir DTU 31.2.

OPTIONS DE POSE



Pose horizontale

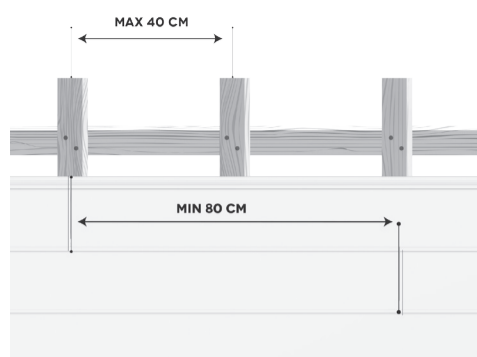


Pose verticale

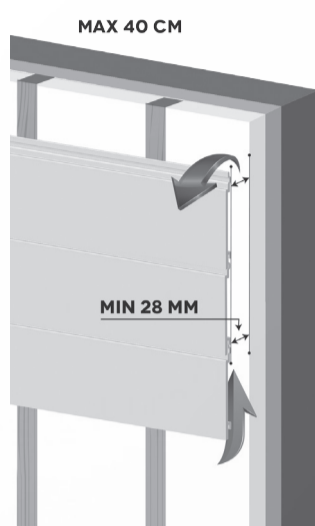


Pose en oblique / diagonale

REPARTITION DES CLINS



VENTILATION



Une lame d'air ventilée doit être prévue entre le nu extérieur de la façade ou l'isolation et le dos du bardage **Dumaclin** de **minimum 28 mm** - donc lattage de support en épaisseur 28mm - si teintes claires -blanc (852) /Crème (840) / Gris clair (841) - et de minimum 38 mm - donc lattage de 38 mm - en cas d'autres teintes.

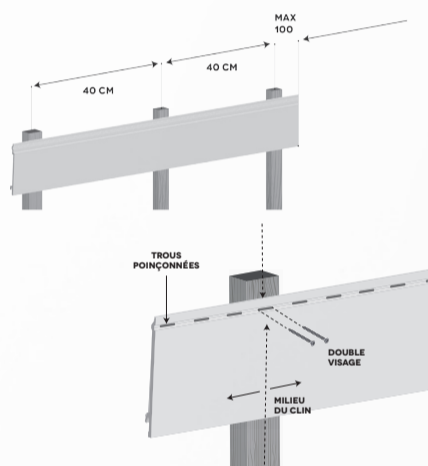
Vérifiez que le bas et le haut de chaque surface façade **Dumaclin** ainsi que le haut et le bas des ouvertures, soit libre - minimum 100cm²/m mais à la fois protégé par un orifice de ventilation- grille anti-rongeur.

Des **lattages de support 38mm** sont en tous cas requis si application d'une **isolation munie d'une peau alu.**



Une façade mal ventilée peut provoquer des phénomènes de dilatation importants provoquant des déformations irrévocables des clins **Dumaclin**.

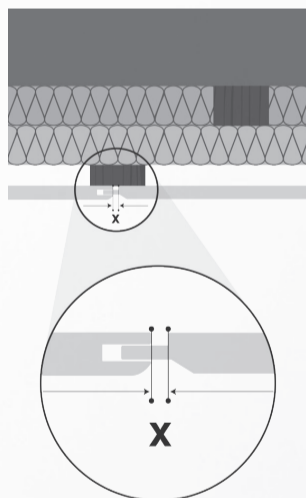
FIXATION DES CLINS



Les clins **Dumaclin** sont fixés totalement invisibles à chaque lattage de support uniquement par des vis inox austénitiques A2 tête plate 8mm - 3.5 mm x 35 mm. toujours dans le centre du trou pré-perforé sauf pour la fixation du milieu du clins par 2 vis.

Ne pas serrez les vis pour un mouvement libre des clins.

ABOUTEMENT DES CLINS



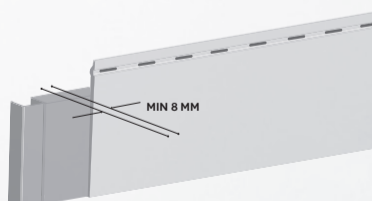
Les clins **Dumaclin** disposent d'un couplage unique et breveté qui offre un changement dimensionnel dû au variation température aux clins installés. L'aboutement se réalise au mieux au niveau d'un lattage. Les couplages sont distancés de minimum 80 cm en quinconce. En cas d'aboutement décalé au lattage, un écart de max. 10 cm est accepté.

Le joint en aboutement est en fonction de la température ambiante lors du montage

3 mm si température ambiante = 20°
8 mm si température ambiante est = 5° C.



DILATATION



Laissez un espacement de 8 mm entre l'extrémité des clins et le butée à l'intérieur des baguettes de finition multifonction installées.

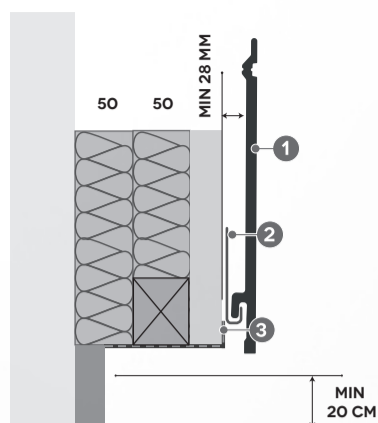
PRÉCAUTIONS

Les bardages **Dumaclin** ne sont pas considérés comme des éléments structurels donc contrôlez votre structure avant l'installation de votre bardage **Dumaclin**. N'installez pas de bardages **Dumaclin** à côté d'une source de chaleur et gardez une distance de min. 30mm autour d'une cheminée. Il est conseillé de ne pas installer le bardage **Dumaclin** en dessous de 0°C et au-dessus de 30°C

La (re)peinture des bardages est déconseillée.

DÉTAILS DE FINITION

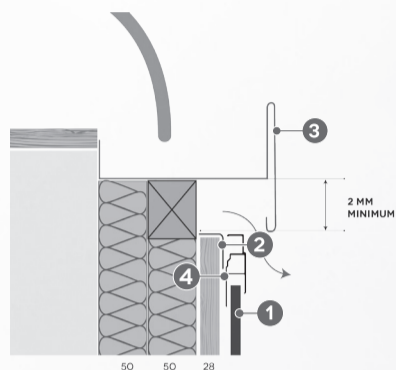
Finition inférieure avec profil de départ



- 1 Bardage **Dumaclin**
- 2 Profil de départ Alu
- 3 Grille de ventilation anti rongeur (hors plan de vente **Dumaclin**)

Protégez la lame d'air par une grille de ventilation. Le montage commence au bas de la façade par un profil de départ Alu adapté. Installez parfaitement au niveau horizontal. Fixation chaque 30 cm par des vis inox à tête fraisée. Pose du première clin avec son crochet dans le profil de départ.

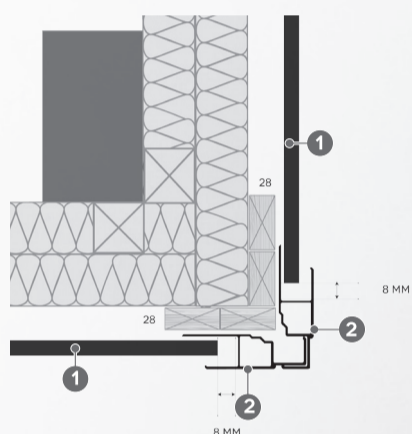
RACCORD DU TOIT



- 1 Bardage **Dumaclin**
- 2 Equerre de ventilation anti-rongeur
- 3 Profil finition toiture en zingué (hors offre **Dumaclin**)
- 4 Profil MULTI adapté au teinte bardage **Dumaclin**

Le cadrement bois et l'isolation se termine au niveau inférieur des linteaux de toiture. Un profil de finition toiture (hors offre **Dumaclin**) doit être installé après positionnement de l'équerre de ventilation. Un profil MULTI est positionné avec un espace de 10 mm par rapport au profil de finition toiture zingué.

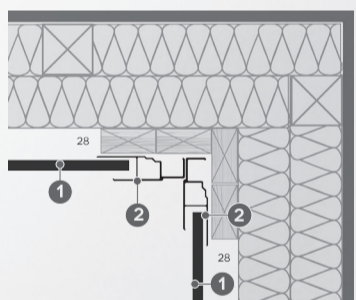
ANGLE SORTANT



- 1 Bardage **Dumaclin**
- 2 Profil MULTI adapté au teinte bardage **Dumaclin**

Deux profils MULTI couplés seront à positionner sur l'angle et à fixer chaque 30 cm à la structure par des vis inox.

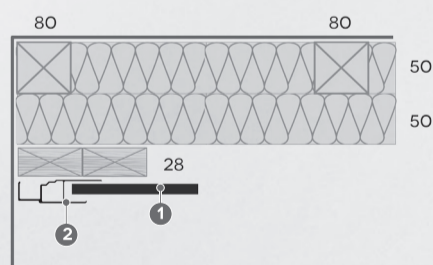
ANGLE RENTRANT



- 1 Bardage **Dumaclin**
- 2 Profil MULTI adapté au teinte bardage **Dumaclin**

Deux profils MULTI seront à positionner sur l'angle et à fixer chaque 30 cm au structure par des vis inox.

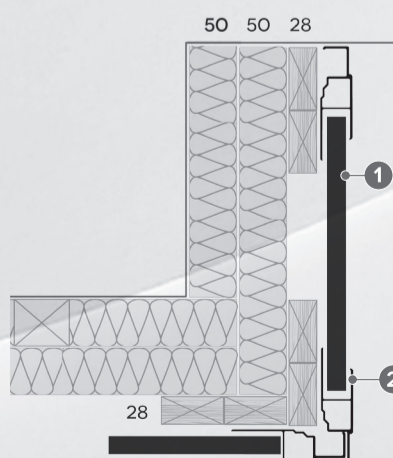
FINITION LATÉRALE BUTÉE



- 1 Bardage **Dumaclin**
- 2 Profil MULTI adapté au teinte bardage **Dumaclin**

Chaque extrémité de surface bardage doit être prévue d'un profil MULTI

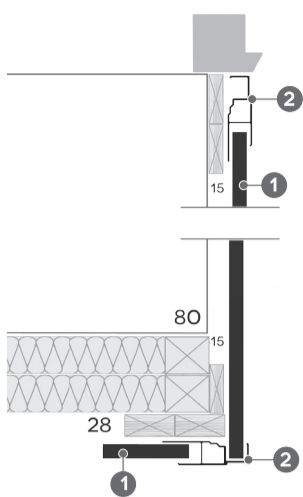
FINITION LATÉRALE AVEC RETOUR



- 1 Bardage **Dumaclin**
- 2 Profil MULTI adapté au teinte bardage **Dumaclin**

Une façade bardée solitaire demande une finition particulière afin de fermer les côtés. Installez deux profils MULTI couplés ainsi qu'un profil MULTI sur l'angle sortant et fixez chaque 30 cm par des vis inox. Fini par des bouts de clins entre profils MULTI au retour.

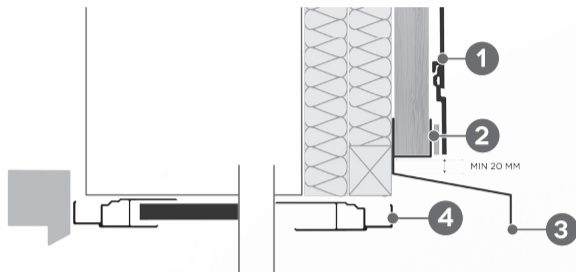
FINITION BAIE DE FENÊTRE – CÔTÉ LATÉRALE



- 1 Bardage **Dumaclin**
- 2 Profil MULTI adapté au teinte bardage **Dumaclin**
- 3 Seuil Alu
- 4 Lattage de support (réduit)

Un profil MULTI est à positionner sur chaque jambe de la baie de fenêtre et à visser sur lattages de support (probablement en épaisseur réduite) Arrêtez les profils MULTI à fleur avec le niveau bas du linteau. Veillez que le crochet du MULTI dépasse intégralement l'alignement des lattages installés sur les retours de baie. Installez des bouts de clin dans le retour du baie nu contre le châssis ou avec un profil MULTI.

FINITION BAIE DE FENÊTRES – POSITION LINTEAU

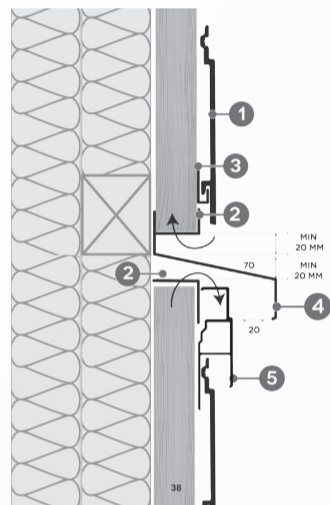


- 1 Bardage **Dumaclin**
- 2 Grille de ventilation anti-rongeur
- 3 Profil casse goutes
- 4 Profil MULTI adaptée au teinte bardage **Dumaclin**

Les chevrons et lattages de support sont à arrêter à fleur avec le linteau existant. Un profil anti-rongeur est à installer sur les parties basses des lattages de support. Un profil casse goutes est à positionner à fleur avec le bas du lattages de support avec un longueur qui dépasse les profils MULTI verticaux déjà installés. Terminez l'intérieur de la baie avec des profil MULTI installés sur des support bois réduit en épaisseur. Le clin direct au-dessus du linteau risque un ajustement en hauteur ainsi que des insertions pour le passage du profil casse goutes.

ticaux déjà installés. Terminez l'intérieur de la baie avec des profil MULTI installés sur des support bois réduit en épaisseur. Le clin direct au-dessus du linteau risque un ajustement en hauteur ainsi que des insertions pour le passage du profil casse goutes.

RACCORDEMENT HORIZONTAL ENTRE ÉTAGES



- 1 Bardage **Dumaclin**
- 2 Grille de ventilation anti-rongeur
- 3 Profil départ ALU
- 4 Profil casse goutes
- 5 Profil MULTI adaptée au teinte bardage **Dumaclin**

Une rupture de l'habillage de la façade entre étages est conseillée. Les lattages de support sont à distancer de 20mm pour assurer la ventilation parfaite de la surface étage. Un profil Alu rejet d'eau est à installer avant de continuer l'installation bardage **Dumaclin** sur la surface étage. Continuez la pose des clin sur la surface étage par clippage dans la gorge du profil rejet d'eau.

ENTRETIEN



Les bardages **Dumaclin** gardent leur aspect au fil du temps sans entretien mais dans certaines régions à cause de l'atmosphère ou de la pollution, un minimum d'entretien peut être requis. Nettoyage facile avec de l'eau et un agent détergent doux suivi d'un rinçage à l'eau clair. Des détergents à base d'ammoniaque ou chlore comme eau de Javel sont à éviter. En cas de fortes salissures , une rinçage est conseillé avec un nettoyeur haute pression – max. 100 bars avec un buse à 50 cm nettoyer à haute pression. Il est déconseillé d'appliquer des produits abrasifs, corrosifs et des solvants cétoniques ou des solvants aromatiques tels que benzène , l'acétone, kérosène , white spirit ou similaire.

CONSEILS

Réalisez votre choix de teinte **Dumaclin** toujours sur un nuancier **Dumaclin** teintes standard récent disponible chez votre distributeur **Dumaclin** car les teintes sur catalogue ne sont jamais à 100% conformes.

Votre projet doit être commandé en une fois car une légère différence de couleur peut survenir lors de différents lots de production. Essayez d'utiliser des paquets du même lot de production afin d'éviter des variation éventuelles entre lots.

Des différences de teintes ou imperfections éventuelles seront à constater avant l'installation et à nous signaler immédiatement.

SERVICE CLIENTS

Pour toute offre , commande , documentation ou échantillon veuillez contacter notre service technique

Tel 00 32 50 72 90 11

Mail info@dumaplast.be

Bureau joignable de 9.00 H à 12.00H et 14H à 17H

SERVICE TECHNIQUE

Nous sommes à votre disposition avec un service technique qui répond à vos questions produits ,les modalités de pose ainsi que le calepinage de vos projets .

Dumaclin marque distributeur créée par KREAFIN Group

Les propriétés des produits extrudés par API EXTRUSION SA représentent des valeurs moyennes obtenues par des méthodes de test généralement reconnue et soumises à des tolérances normales de fabrication. API EXTRUSION se réserve le droit de modifier les caractéristiques des produits sans préavis préalable et à le droit d'apporter à tout moment des modification utile par l'amélioration des moyens de fabrication .Les informations, les détails techniques et, les instructions de pose dans cette brochure ainsi que sur nos autres communications proviennent de nos meilleures informations et connaissances conformes à l'application vissée. Nos recommandations d'utilisation doivent être vérifiées quant à leur adéquation et leur conformité aux besoins , aux spécification et a toute loi ou tout règlement applicable. Pour des applications ou autres conditions d'utilisation de nos produits , informez-vous auprès de notre Service Technique Façades. Vérifiez auprès notre service technique si vous avez la dernière version de notre documentation ou instructions de pose .