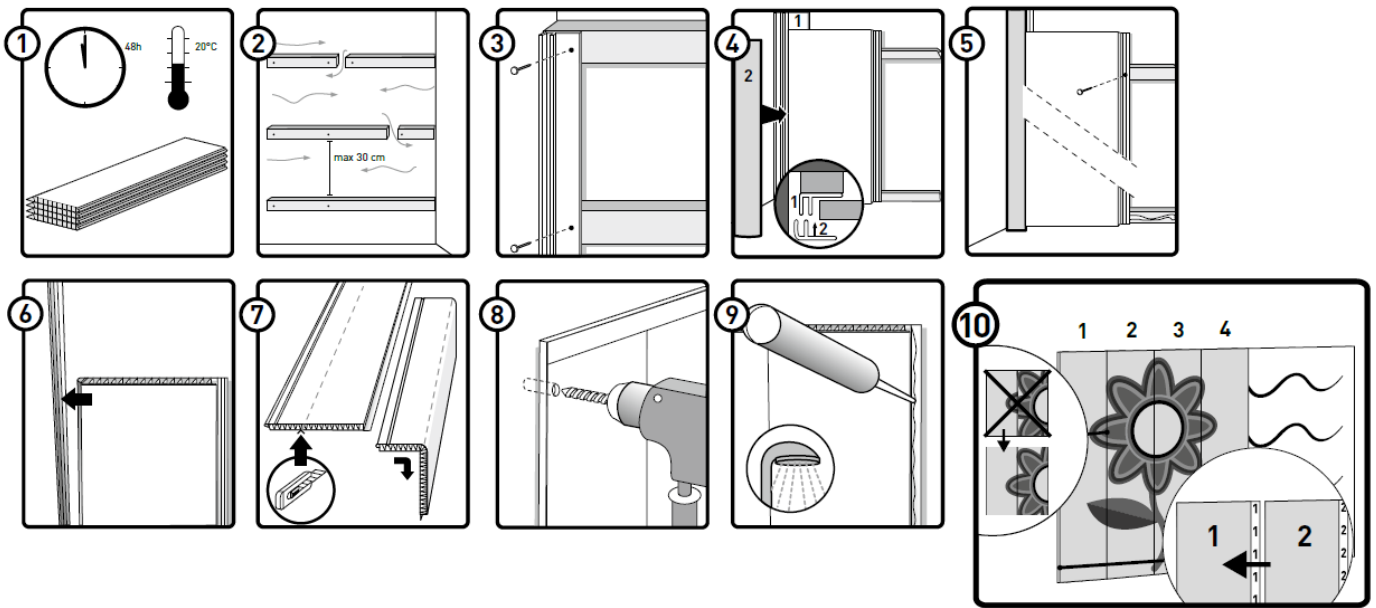


**MONTAGEANWEISUNGEN  
DUMAPAN – SMP CONTINUO  
DEKORATIVE PANELEE FÜR WÄNDE UND DECKEN**



- **Lesen Sie die Montageanweisungen sorgfältig. Wenn die Anweisungen nicht genau befolgt werden, erlischt die Garantie.** Die Nichtbefolgung der folgenden Anweisungen entbindet den Hersteller von jeglicher Haftung.
- Alle Informationen werden nach bestem Gewissen angegeben und widerspiegeln unser aktuelles Wissen. Deshalb können sie nicht gegen uns verwendet werden.
- Unsere Produkte werden mit größter Sorgfalt hergestellt. Es kann jedoch keine Garantie hinsichtlich kleinerer Aspekte- und Farbunterschiede bei verschiedenen Produktionsläufen und -chargen gegeben werden.

**Allgemeines**

Die Paneele dürfen an Wänden in beispielsweise folgenden Bereichen montiert werden:

- Privatwohnungen: Bad (auch in der Dusche), Küche, Wäscherraum, Garage, Keller, Schlafzimmer, Wohnzimmer usw.;
- gewerbliche Anwendungen: Büroräume, lebensmittelverarbeitende Industrie, Sporthallen, Geschäftsräume usw.;
- Fertighäuser, Wohnwagen, Boote usw.

Die Paneele sind insbesondere für feuchte Räume gut geeignet.

**Paneele mit bedruckter Folie dürfen Wasser nicht direkt ausgesetzt werden (in einer Dusche, rund um eine Badewanne usw.).** Dies gilt jedoch nicht für mit Druckfarben bedruckte Paneele.

Die Paneele dürfen nicht in folgenden Bereichen montiert werden:

- im Freien, wegen möglicher Verfärbung und Zerbröckeln des Produkts, sofern auf dem Beipackschein der Verpackung nicht ausdrücklich etwas anderes angegeben oder angezeigt wird;
- in Räumen mit einer Temperatur über 60 °C oder unter -20 °C, beispielsweise Sauna oder Kühlraum;
- an Wänden und Decken, deren Kontakttemperatur höher als 60 °C sein kann, beispielsweise an einem Kamin, bei einem Herd oder Heizkörpern usw.;
- in schlecht gelüfteten Räumen;
- in Räumen mit anormal hoher Schwefelkonzentration (H<sub>2</sub>S).
- In einer Veranda oder einem ähnlichen Raum wegen der großen Sonneneinstrahlung mit großen Temperaturunterschieden und wegen möglicher ungleichmäßiger Verfärbungen durch ungleichmäßige UV-Belastung.

## Akklimatisierung und Kontrolle

- Die Paneele müssen in dem Raum, in dem sie montiert werden, 48 Stunden vor der Montage flach hingelegt werden, wobei ein Mindestabstand von 50 cm von den Wänden einzuhalten ist, damit sie sich an die Umgebungsbedingungen des Raums anpassen können. Die ideale Umgebungstemperatur vor und während der Montage beträgt ca. 20 °C. **(Zeichnung 1)**.
- Überprüfen Sie jedes Paneel sorgfältig bei Tageslicht vor der Montage auf Kratzer, Dellen, Beschädigungen, Farbunterschiede und alle anderen Abweichungen von der Standardqualität. Paneele, die bereits vor der Montage Fehler aufweisen und dennoch montiert werden, sind von unserer Garantie ausgeschlossen. **Reklamationen in Bezug auf Mängel, die vor der Montage sichtbar waren, werden nach der Montage nicht akzeptiert.**
- An Orten mit hohen Hygieneanforderungen, wie z. B. lebensmittelverarbeitenden Unternehmen, müssen spezielle Paneele montiert werden. Lesen Sie den Beipackschein, um festzustellen, ob unsere Paneele für diese Anwendung geeignet sind.
- Achten Sie bei der Montage in einem Wintergarten oder ähnlichen Räumen auf den kombinierten Effekt von intensiver Aussetzung gegenüber Sonnenlicht und erhöhter Umgebungstemperatur, weil die Paneele auf diese Weise Temperaturen über 60 °C ausgesetzt werden können. Kontrollieren Sie dies vor der Montage. Wenn die Temperatur zu hoch wird, dürfen die Paneele nicht montiert werden. Dumaplast kann in diesem Fall nicht für Schäden haftbar gemacht werden.

## Vorbereitung

- Auf einem unebenen oder beschädigten Untergrund muss ein solider Trägerrahmen befestigt werden, um eine ebene Oberfläche zu erhalten, auf der die Paneele montiert werden **(Zeichnung 2)**.
  - Meistens wird dafür eine Lattung verwendet. Auch Kunststoffleisten sind möglich.
  - Diese Träger werden in der entgegengesetzten Richtung der Paneele montiert (wenn die Paneele beispielsweise horizontal montiert werden, müssen die Träger vertikal montiert werden).
  - Der maximale Zwischenabstand der Träger beträgt 30 cm.
  - Im Hinblick auf etwas Luftzirkulation empfiehlt es sich auch, Freiräume im Rahmen hinter den Paneelen vorzusehen.
- Bei einem ebenen Untergrund kann ein einfacher (Silikon-)Kleber verwendet werden und erübrigt sich ein Rahmen. Die Paneele können direkt auf bestehende Fliesen geklebt werden, ohne diese vorher zu entfernen.
  - Dies ist aber nur bei trockenen, staub- und fettfreien Oberflächen möglich. Bei feuchten und unebenen Wänden empfehlen wir die Verwendung einer Lattung.
  - Tragen Sie den Kleber im Zickzackmuster auf die Paneele oder den Untergrund auf.
  - Verwenden Sie für die Paneele einen Kleber auf MS-Polymerbasis oder einen Zweikomponenten-Polyurethankleber. Kontrollieren Sie stets, ob der Kleber für den Untergrund geeignet ist, auf dem die Paneele montiert werden.
- Beachten Sie, dass die Paneele bei großen Temperaturunterschieden in einem Raum schrumpfen und sich ausdehnen können und gleichen Sie dies aus, indem Sie in den Hilfsprofilen Platz frei lassen.
- Bei Montage des Sortiments „CONTINUO“ müssen die Paneele stets in der richtigen Reihenfolge (1-2-3-usw.) montiert werden, damit das Dekor auf den Paneelen weiterläuft. Zu diesem Zweck müssen die Paneele auch in der richtigen Höhe montiert werden **(Zeichnung 10)**. Auf der seitlichen Nut des Paneels finden Sie die Nummer für die jeweilige Reihenfolge. Nach der Montage ist diese Nummer nicht länger sichtbar, weil die Feder in der Nut des vorigen Paneels steckt.

## Montage

- Die Paneele können mit einer Handsäge, Tischsäge, einer tragbaren Kreissäge, einer Stichsäge oder einem scharfen Cuttermesser leicht zugeschnitten oder gekürzt werden. Treffen Sie die erforderlichen Vorsichtsmaßnahmen bei der Handhabung scharfer Werkzeuge.
- Fixieren Sie zuerst das Hilfsprofil mit Schrauben, Nägeln, Heftklammer oder Leim **(Zeichnung 3)**. Standard-Hilfsprofile sind Endprofile, H-Profile, Universallecken für Innen- und Außenecken, Deckenprofile, Sockelleisten, F-Multifunktionsprofile und Täfelungsprofile. In den Ecken werden Sockelleisten und Deckenprofile auf Gehrung gesägt.
- Entfernen Sie die Feder an der linken Seite des ersten Paneels und sägen Sie das Paneel auf Länge. Stecken Sie das Paneel mit der Seite der abgesägten Feder in das Hilfsprofil **(Zeichnung 4)**.

- Fixieren Sie anschließend das Paneel an der Seite der Nut mittels der Endlasche mit Hilfe von Schrauben, Nägeln oder Heftklammern oder verwenden Sie einen Kleber, um die gesamte Rückseite an der Oberfläche zu befestigen (**Zeichnung 5**). Sorgen Sie dafür, dass Schrauben, Nägel oder Heftklammern eine ebene Fläche mit der Endlasche bilden. Kontrollieren Sie, ob das Paneel richtig fixiert ist, bevor Sie die Montage fortsetzen.
- Nehmen Sie das folgende Paneel, stecken Sie die Feder in die Nut des vorigen Paneels, bis das Paneel perfekt anschließt, und befestigen Sie das neue Paneel an der Seite der Nut auf die gleiche Weise wie zuvor (**Zeichnung 6**). Wiederholen Sie dies bis zum Schluss. Schneiden Sie überschüssige Paneelreste ab und verwenden Sie ein Hilfsprofil, um die Montage zu vollenden.
- Wenn die Rückseite unserer 10 mm dicken Paneele in Längsrichtung aufgeschnitten wird, können die Paneele für die Anfertigung von Innen- und Außenecken zurechtgebogen werden. Um eine Außenecke anzufertigen, schneiden Sie das Paneel zweimal ein und schneiden anschließend das Zwischenstück heraus (**Zeichnung 7**). Der Eckwinkel darf niemals mehr als 90 ° betragen und die Paneele müssen mittels Schrauben sehr fest am Untergrund fixiert werden. Bei Paneelen, die weniger als 10 mm dick sind, kann diese Technik nicht angewendet werden.

### **Finish und Pflege**

- Befestigen Sie schwere Accessoires wie Kleiderhaken, Leuchten, Spiegel usw. nicht direkt an den Paneelen, sondern bohren Sie Löcher durch die Paneele und verwenden Sie geeignete Schrauben und Dübel, um die Accessoires an der dahinter liegenden Wand oder Decke zu fixieren (**Zeichnung 8**).
- Bei Montage rund um eine Dusche, eine Badewanne oder an anderen sehr feuchten Stellen muss immer ein Silikonstreifen in der Verbindung zwischen den Paneelen untereinander und zwischen den Paneelen und Hilfsprofilen vorgesehen werden, damit die Verbindung komplett wasserdicht ist. Tragen Sie deshalb etwas Silikon zwischen dem Paneel und dem Rand der Dusche oder Badewanne auf. Dumaplast kann nur garantieren, dass die Paneele selbst wasserdicht sind. Der Verleger trägt die alleinige Verantwortung dafür, dass jede Verbindung zwischen und mit den Paneelen wasserdicht ist. Deshalb kann Dumaplast für etwaige sich daraus ergebende Schadensfälle nicht haftbar gemacht werden (**Zeichnung 9**).
- Bei der Verwendung von Klebebändern auf unseren Platten ist Vorsicht geboten:
  - Verwenden Sie nur Klebebänder mit minimaler Haftung, wie z. B. leichte Abdeckbänder.
  - Das Klebeband darf nur sehr kurz aufgetragen werden und muss vorsichtig entfernt werden.
- Bei der Montage von Halogenlampen können Löcher in die Paneele gebohrt werden.
  - Die Kontakttemperatur mit dem Halogenspot darf nicht mehr als 60 °C betragen. Achten Sie darauf, stets mindestens 10 mm zwischen der Halogenlampe und den Paneelen freizulassen, um eine Verformung der Paneele zu vermeiden. Halogenspot nie auf die Paneele richten.
  - Achten Sie gleichfalls darauf, dass die Leuchte die gesetzlichen Vorschriften erfüllt und die Wärme der Lampe nicht weiterleitet, um eine Verformung der Paneele zu vermeiden.
- Verwenden Sie für die Pflege normale Haushaltsmittel.
  - Mit einem milden, nicht scheuernden Reinigungsmittel können die Paneele poliert werden, bis sie wieder ganz neu aussehen. Normalerweise brauchen Sie nur einen feuchten Lappen, um die Paneele gründlich zu reinigen.
  - Verwenden Sie keine Scheuermittel, aggressiven Stoffe oder Putzmittel auf Chlorbasis. Auch von Lösungsmitteln wird abgeraten.
  - Leimreste oder Stiftflecken werden am besten mit Isopropylalkohol entfernt.
- Dieses Produkt wurde aus PVC hergestellt und ist 100 % recycelbar. PVC enthält keine gefährlichen Stoffe.